

## BTB Terminal Coderingen voor EDI - wijzigingsprocedure

*De procedure voor het voorstellen of wijzigen van een terminalcodering omvat tien stappen en komt tegemoet aan de wens van operators om snel wijzigingen te kunnen doorvoeren. Als een nieuwe terminal actief is waarvoor de BTB-terminalcodering in de tabel ontbreekt, kan de operator zelf direct een nieuwe terminalcode opstellen. De pragmatische werkwijze sluit aan bij de operationele praktijk.*

### Tien stappen voor (barge) operators:

1. Vraag na bij de nieuwe terminal/terminaloperator of er reeds een terminalcode beschikbaar is voor de nieuwe terminal.
2. Ga na of je de meest recente BTB-terminalcodetabel gebruikt.
3. Controleer in de BTB-terminalcodetabel of er niet reeds een code voor de terminal bestaat
4. Geen bestaande code? Maak een voorstel aan de hand van de basisprincipes voor het samenstellen van codes en overleg met de terminaloperator in kwestie of men met de voorgestelde codering akkoord gaat.
5. Het voorstel wordt binnen de eigen organisatie direct in gebruik genomen en aan de eigen schepen bekend gemaakt.
6. Per e-mail of via het online invulformulier op de BTB-website wordt Bureau Telematica direct op de hoogte gesteld van de nieuwe terminal. Voeg voldoende informatie toe omtrent terminaltype en contactgegevens.
7. Bureau Telematica controleert of de terminalcode voldoet aan de standaard en geeft per omgaande een reactie aan de bedenker van de code.
8. Bureau Telematica stuurt het voorstel voor de nieuwe terminalcode naar bargeoperators. Deze controleren (dezelfde dag) of de terminalcode geschikt is voor hun in-house applicatie. Een bargeoperator stuurt zo nodig een alternatief voorstel naar Bureau Telematica. Als Bureau Telematica na 24 uur geen reactie heeft ontvangen, wordt aangenomen dat de bargeoperators akkoord gaan met de nieuwe code.
9. Bureau Telematica verspreidt de nieuwe BTB-terminalcodetabel via een automatische distributielijst per email aan:
  - (Barge-) operators - deze verstrekken de Terminalcode aan de schepen die voor hen varen, indien de nieuwe terminal in het vaarschema wordt opgenomen.
  - Projectgroepen - leden van de projectgroepen BTB-containers en BTB-tankvaart
  - Softwareontwikkelaars
  - Rijkswaterstaat en andere vaarwegbeheerders
  - PortBase
  - BICS-gebruikers - via de automatische updateprocedure worden schepen die BICS gebruiken voorzien van de nieuwe TC-tabel.
10. Bureau Telematica publiceert de BTB-terminalcodetabel, voorzien van een versienummer, een toelichting en de datum van samenstelling op de BTB website <http://www.binnenvaart.org>

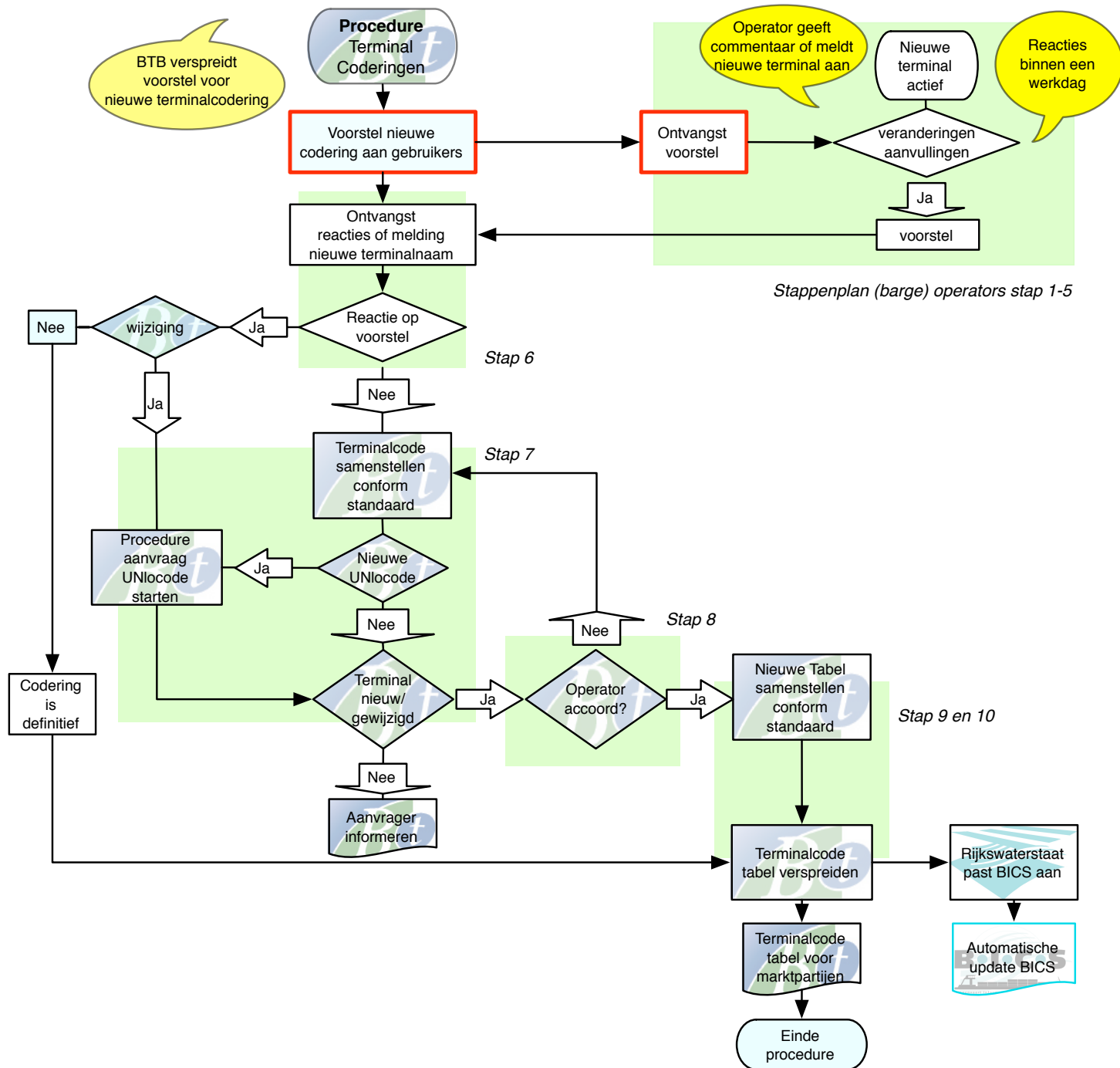
### **Bureau Telematica Binnenvaart**

Vasteland 78  
3011 BL Rotterdam

E: [bureau.telematica@binnenvaart.org](mailto:bureau.telematica@binnenvaart.org)  
<http://www.binnenvaart.org>

T: +31(0)10 - 2060606

## Schema wijzigingsprocedure terminal coderingen



## Samenstelling BTB Terminal Code

In nauw overleg met terminals en bargeoperators in Europa houdt Bureau Telematica Binnenvaart de BTB Terminalcoderingen bij voor de containerbinnenvaart en de tankvaart. De tabel met BTB-Terminalcoderingen wordt toegepast in elektronisch berichtenverkeer (EDI) tussen logistieke partijen en bij elektronisch melden aan de vaarwegbeheerders (BICS/ERInet).

De BTB terminalcoderingen zijn samengesteld volgens onderstaande basisregels.

### Basisregels

- De BTB Terminalcode omvat 10 posities en wordt gevormd door:
  - UN locode (vijf tekens alfanumeriek)
  - Terminal codering (vijf tekens alfanumeriek), bestaande uit een afkorting van de naam van de terminal,

Voorbeeld:

Terminal	Plaats	BTB Terminalcode	
		UN-locode	Terminalafkorting
CCS	Duesseldorf	DEDUS	CCSDD
CCS	Ludwigshafen	DELUH	CCSLU
CCS	Regensburg	DEREG	CCSRE
Rhenania	Mainz	DEMZK	RHNMZ
Rhenania	Neuss	DENEU	RHNNE

- Wanneer een exploitant van een terminal in één stad meerdere terminals exploiteert, wordt in de terminalafkorting een aanduiding opgenomen van de haven waar deze terminal is gevestigd.

Voorbeeld:

Het bedrijf Steinweg in Rotterdam heeft meerdere terminals (depots), onder meer in de Waalhaven op pier 1 en op pier 2.

Terminal	Plaats	BTB Terminalcode	
		UN-locode	Terminalafkorting
Steinweg	Rotterdam, Waalhaven pier 1	NLRTM	STEW1
Steinweg	Rotterdam, Waalhaven pier 2	NLRTM	STEW2

- Wanneer een terminaloperator meerdere terminals in verschillende plaatsen exploiteert, wordt in de BTB terminalcode een afkorting voor de plaats van vestiging opgenomen.

Voorbeeld:

RHN**WO** (= Rhenania in **W**orms)  
RHN**MA** (= Rhenania in **M**ainz)

4. Als een terminal een eigen unieke code heeft, wordt deze code gebruikt. Hierbij worden ontbrekende posities opgevuld met voorlooppullen. Immers, de RIS standaard vereist in totaal 10 posities voor UNLocode + terminalafkorting. Ontbrekende posities in de terminalafkorting worden dus met voorlooppullen vanaf links aangevuld.
5. Eenmaal uitgegeven terminalcoderingen worden niet meer gewijzigd. Bestaande Terminal Coderingen worden gehandhaafd, ook al veranderen de aanhangende gegevens van een terminal op enig moment. Alleen fysieke terminals worden opgenomen in de TC-tabel.

## Harmonisatie coderingen

Per 10 januari 2012 zijn alle pré-RIS-standaard coderingen geharmoniseerd. In gezamenlijk overleg zijn alle sub-standaard coderingen vervangen door standaard coderingen.

## UNLocode toelichting

De code voor de laad-/losplaats, de zogenaamde UNLocode (oftewel de locatiecode van de Verenigde Naties voor havens ) is voor vrijwel alle plaatsen in Europa vastgesteld. Zie:

<http://www.unece.org/>

Op de LOCODE-pagina van Seagha (Havenbedrijf Antwerpen) kun je UN-locodes achterhalen of aanvragen. Zie: <http://locode.seagha.com/>

## Aanvullende informatie in de BTB terminalcodetabel

Van elke terminal is naast de terminalcode ook de naam, de plaats van vestiging en het terminal-type in de BTB terminalcodetabel vastgelegd. Indien bekend, zijn ook de havennummers opgenomen. Bij depots komt het voor dat zij geen zogeheten 'wateraansluiting' hebben - ze liggen dan niet direct aan het water. De containers worden derhalve overgeslagen bij een collega-depot of collega-terminal. In dat geval wordt in de terminaltabel het havennummer opgenomen van de terminal of het depot waar de containers in het schip worden overgeslagen.

## Terminal Type

Met de volgende cijfers wordt in de terminalcodetabel het type terminal aangegeven:

- 0 = geen informatie, niet gespecificeerd terminal type
- 1 = containerterminal
- 2 = tankterminal (vloeibare lading)
- 3 = gecombineerde terminal (zowel containers als vloeibare lading)
- 4 = droge lading terminal (stuk- en/of massagoed)
- 5 = gecombineerde terminal (zowel containers als andere lading)
- 7 = gecombineerde terminal (zowel containers, vloeibare lading, stuk- en/of massagoed )
- 8 = nog niet gespecificeerd

*Let wel: alleen fysieke terminals kunnen worden opgenomen in de BTB-terminalcodetabel!*